

Consignes locales en cas de panne de radio

Les consignes locales à suivre en cas de panne de radio au Versoud nous ont été transmises par l'ATC.

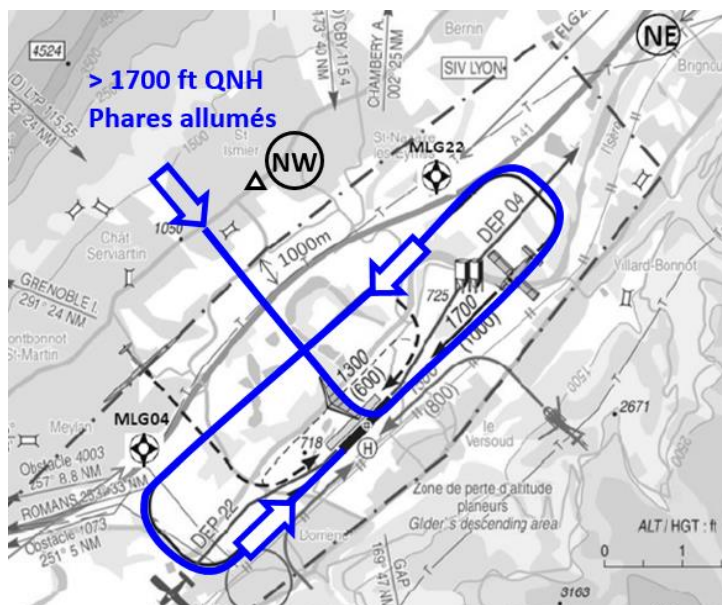
I- CONSIGNE LOCALE PANNE RADIO

- i) L'aéronef a reçu une clearance d'intégration (extérieur ou basé) : il suit la dernière clearance, se conforme aux éventuels signaux de la tour et atterrit si la piste est libre.
- ii) L'aéronef n'a pas reçu de clearance d'intégration

1^{er} cas : Aéronef extérieur : il doit se dérouter suivant la réglementation ;

2^{ème} cas : Aéronef basé : L'aéronef se présente depuis le secteur NW (St Ismier) à une altitude supérieure à celle des circuits publiés (2000 ft QNH par exemple), face à la tour et phares allumés. A la verticale, le pilote vérifie que l'aérodrome ne présente pas de danger apparent (travaux, fauchage...), détermine la piste en service en fonction du vent, puis l'aéronef rejoint le début de vent arrière en étant vigilant au trafic et activités particulières (planeur, voltige etc..), suit les trajectoires publiées, se conforme aux éventuels signaux de la tour et atterrit sur la piste de son circuit si celle-ci est libre.

Voir l'illustration ci-dessous dans le cas d'une intégration en 04 dure.



II – CARTE VAC

La mention de la consigne ci-dessus sur la carte VAC du Versoud sera faite au prochain cycle Airac. « Consignes particulières de radiocommunication pendant les services ATS » : En cas de panne de l'équipement de radiocommunication, aérodrome accessible aux seuls usagers basés selon consigne locale.